
ORQUÍDEAS EN ACUARELA
LA OBRA INÉDITA DE
RAFAEL LUCAS
RODRÍGUEZ CABALLERO



RAFAEL LUCAS RODRÍGUEZ CABALLERO

A Hortensia Sevilla Álvarez, esposa de Rafael Lucas, quien preservó su legado con dedicación y cariño todos estos años.

To Hortensia Sevilla Álvarez, wife of Rafael Lucas, who preserved his legacy with dedication and love all these years.

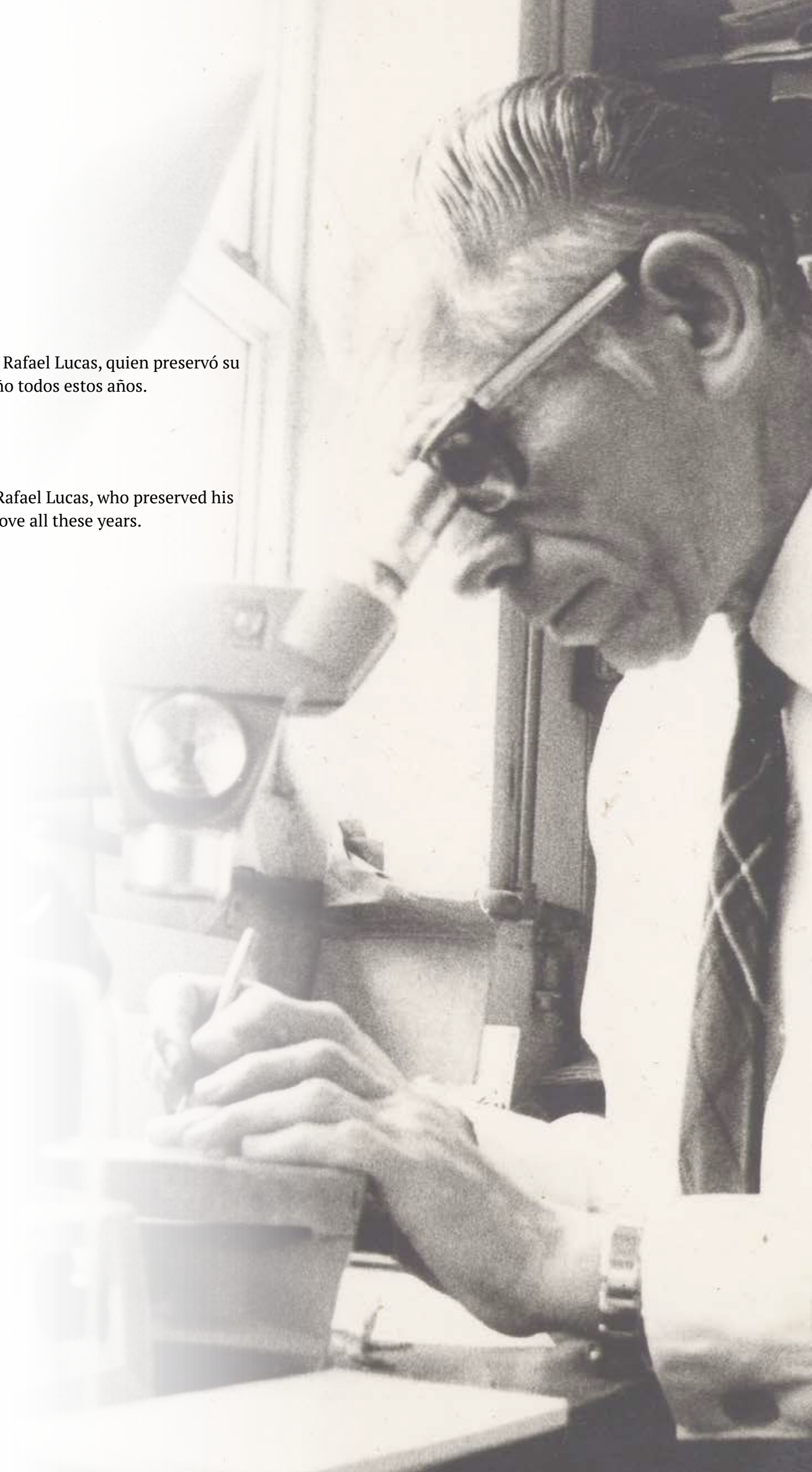




Lámina 30. *Brassia gireoudiana*.

Dorso en página 884.

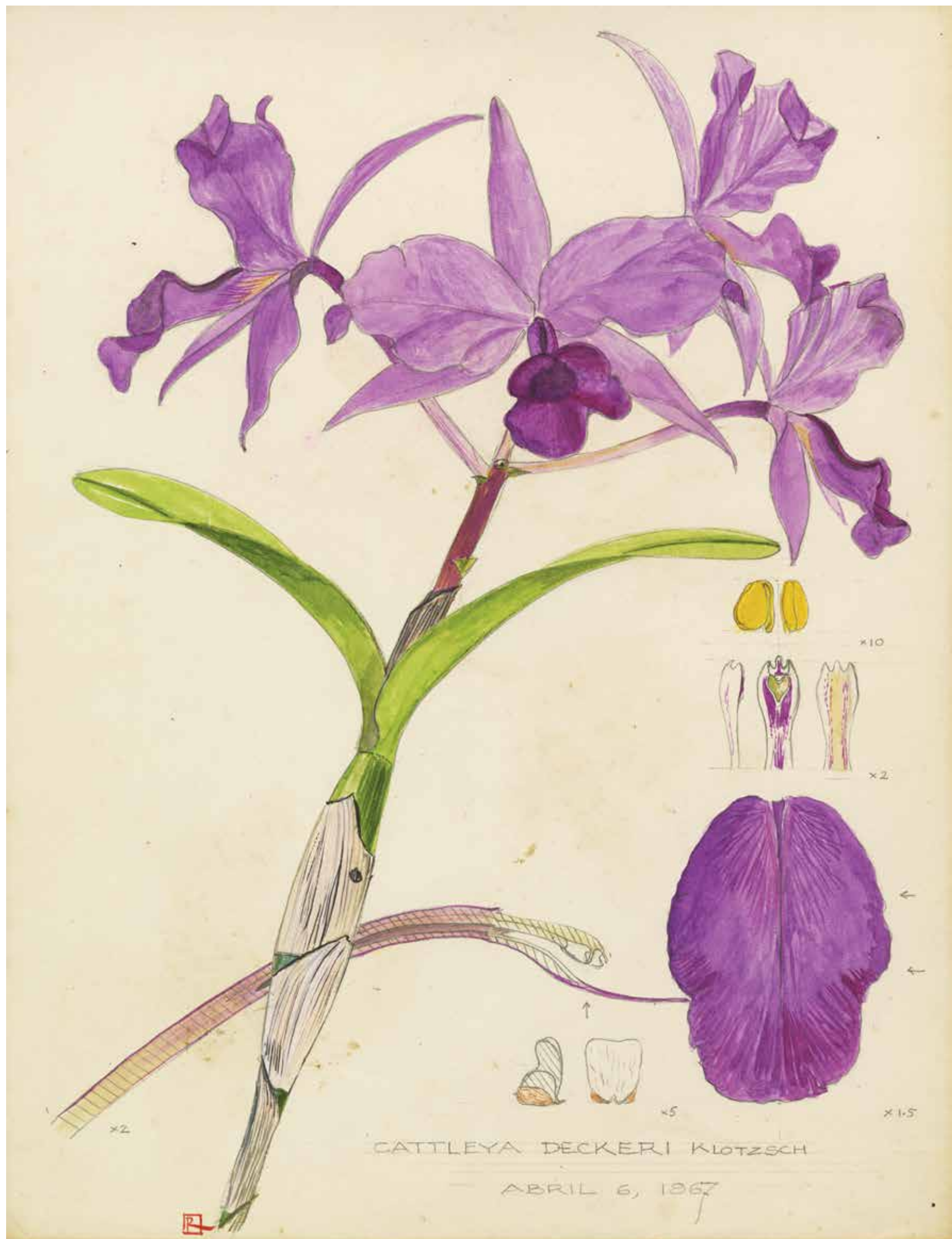


Lámina 50. *Cattleya deckeri*.

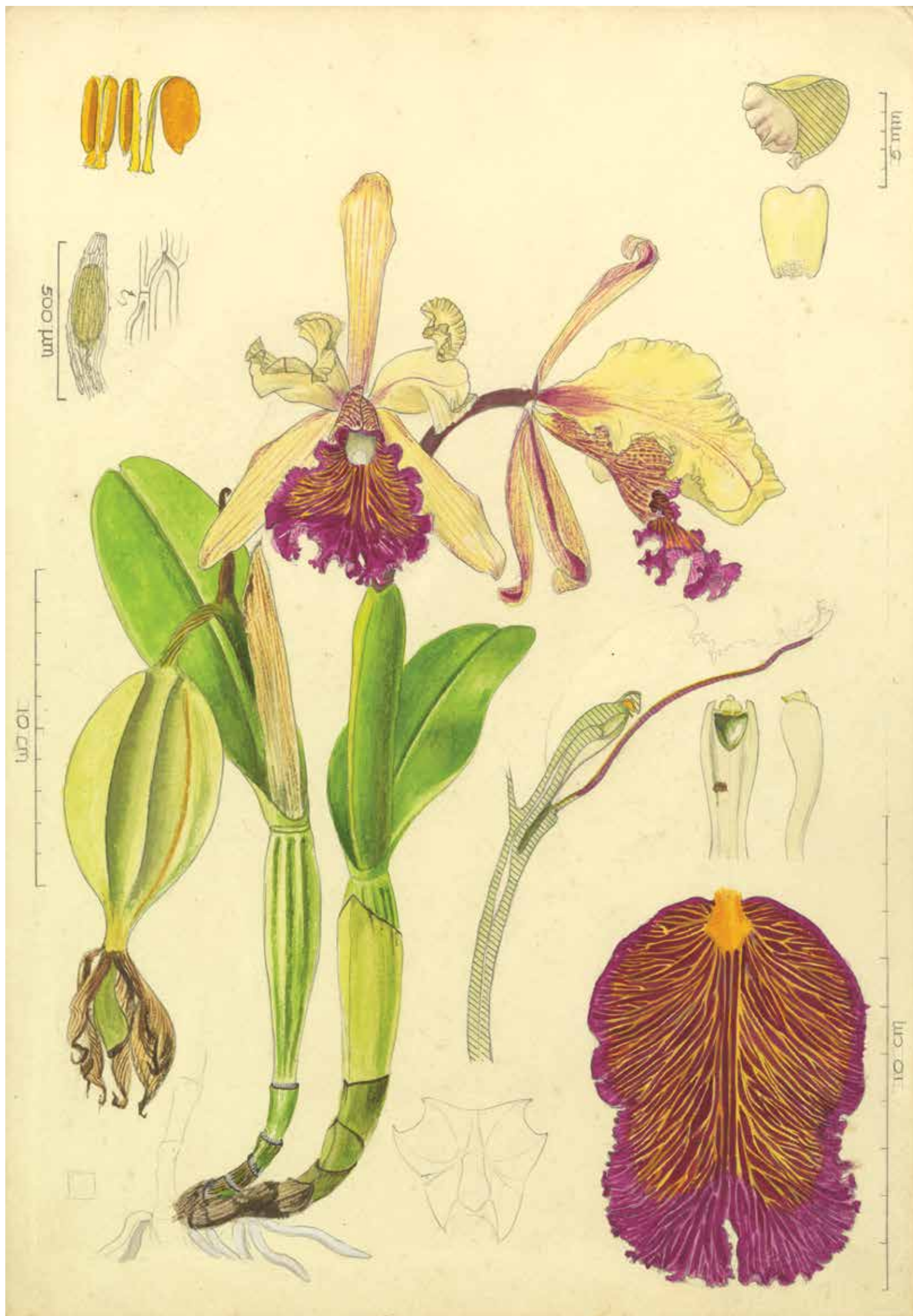


Lámina 55. *Cattleya dowiana*.

Dorso en página 887.



Lámina 328. *Hexisea bidentata*.

Dorso en página 925.

Lámina 425. *Lycaste lasioglossa*.

Dorso en página 935.

Lámina 687. *Oncidium splendidum*.

Dorso en página 966.

Lámina 871. *Schomburgkia lueddemannii*.

Dorso en página 983.

#912
 IONOPSIS cf. SATYRIOIDES v. D-19-1.
 TUNISIA: L. GUICHARD
 Diciembre 17, 1975 hojas en "baja" + sub. con. Σ. V. de rizo, clausura

Lámina 333. *Ionopsis* cf. *satyrioides*.

ISOCHILUS cf. AMPAROANUS
 = I. MAJOR v. AMPAROANUS. FIG: 448 - 109.
 GUATEMALA: FABIO Y ANGELA FOURNIER
 JUNIO 26, 1974.

Lámina 334. *Isochilus major* v. *amparoanus*.

Kefersteinia sp. #49 #8
 Febrero 26, 1963

Lámina 335. *Kefersteinia caloglossa*.

Compana a Vicente: R. de Cunto, Entre 1966 #429
 Flores Agosto 30, 1966 K#5
 Olor de fruta confite de limón. Ver # 429B Junio 23, 1973.
 Kefersteinia lactea Reich

Lámina 337. *Kefersteinia lactea*.

#49 #6 bis
 K#1 #8
 Kefersteinia det. C. Laubert
 cf. *Chondrorhyncha caloglossa* (Schultz) Almq. & P. Raven
 = *W. caloglossa* Schltr.

Lámina 336. *Kefersteinia caloglossa*.

Blanca y negra
 #870.
 KEFERSTEINIA ~~parviflora~~ schlechter. ixise cf. *K. MICROCHARIS* Schl.
 J.A. Moya col.
 Agosto 7, 1974.

Lámina 338. *Kefersteinia* cf. *microcharis*.

cf. *K. parviflora* Schl. (NO) n. 100
 cf. *K. subquadrata* Schl. n. 500.
 Da. 2f
 Fournier

Lámina 339. *Kefersteinia* cf. *subquadrata*.

Otro ejemplar. Fournier: Sept. 13, 1976
 #905. sept 1975
 LAELIA SIERRE
 Guatemala. Cult. Cl. Kl. Herich.

Lámina 341. *Laelia sierrae*.

#848
 RHYNCHOLAELIA GLAUCA (Lindley) Schlechter
 Honduras: cult. Fabio y Angela Fournier
 Febrero 20, 1974. Fragancia liviana, algo masiva.
 Nectario 8 cm.

Lámina 340. *Rhyncholaelia glauca*.

#737 II.
 RHYNCHOLAELIA DIGBYANA (BENTH) SCHLECHTER
 DETALLES

Lámina 343. *Rhyncholaelia digbyana*.

#174
 Hoja, bráctea del escapo, sepalos
 y labelo todo ± carinado en
 la vena media por la vena
 apicalmente L#4
 Cult. Colección William Ramirez
 Sta. Domingo de Heredia
 cf. T.B. "Cubodiu"
 & aneps A.D.

Lámina 342. *Laelia anceps*.

Cult. en La Paulina #52
 Ⓣ #290
 LAELIA #50-#6

Lámina 344. *Laelia rubescens*.

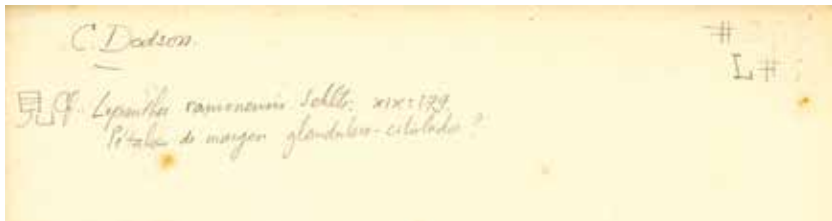


Lámina 355. *Lepanthes ramonensis*.

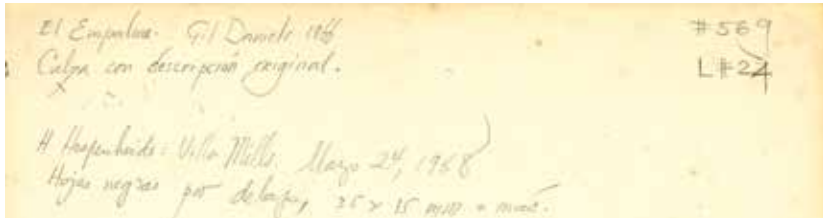


Lámina 358. *Lepanthes confusa*.

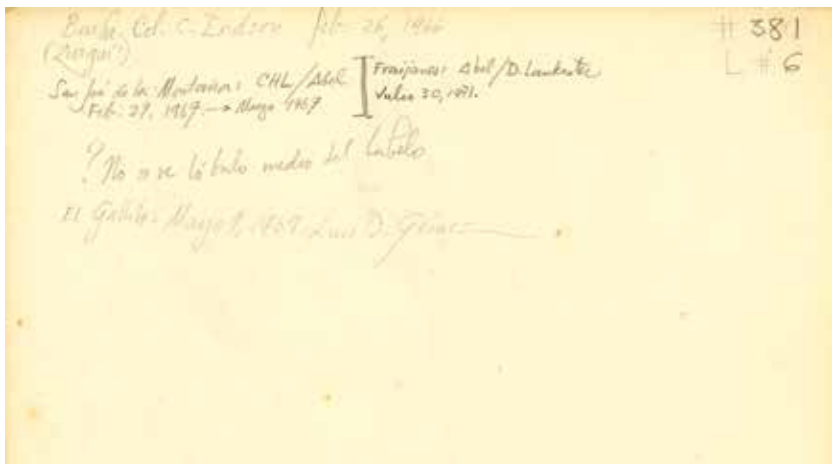


Lámina 359. *Lepanthes elata*.



Lámina 360. *Lepanthes estrellensis*.

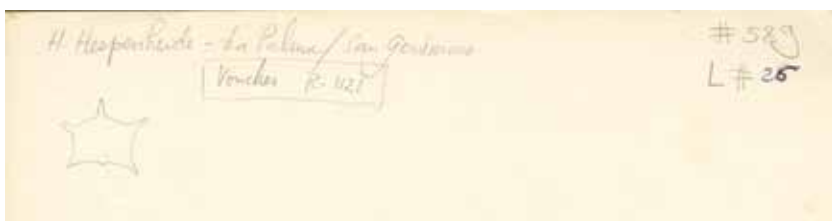


Lámina 361. *Lepanthes eximia*.

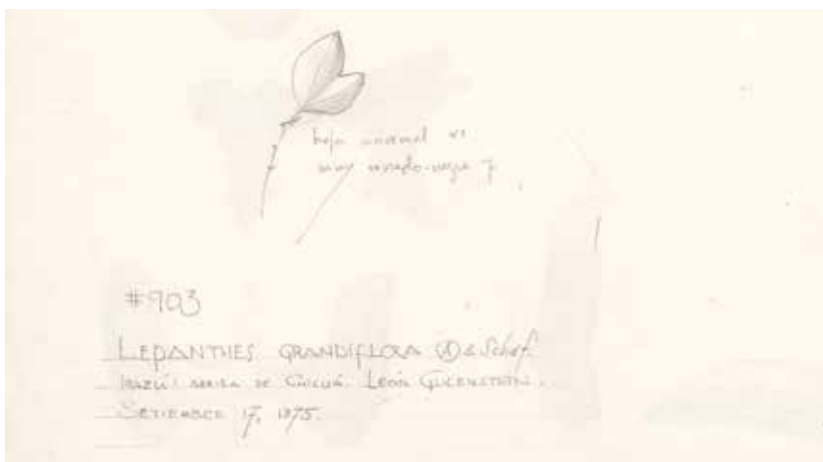


Lámina 362. *Lepanthes grandiflora*.

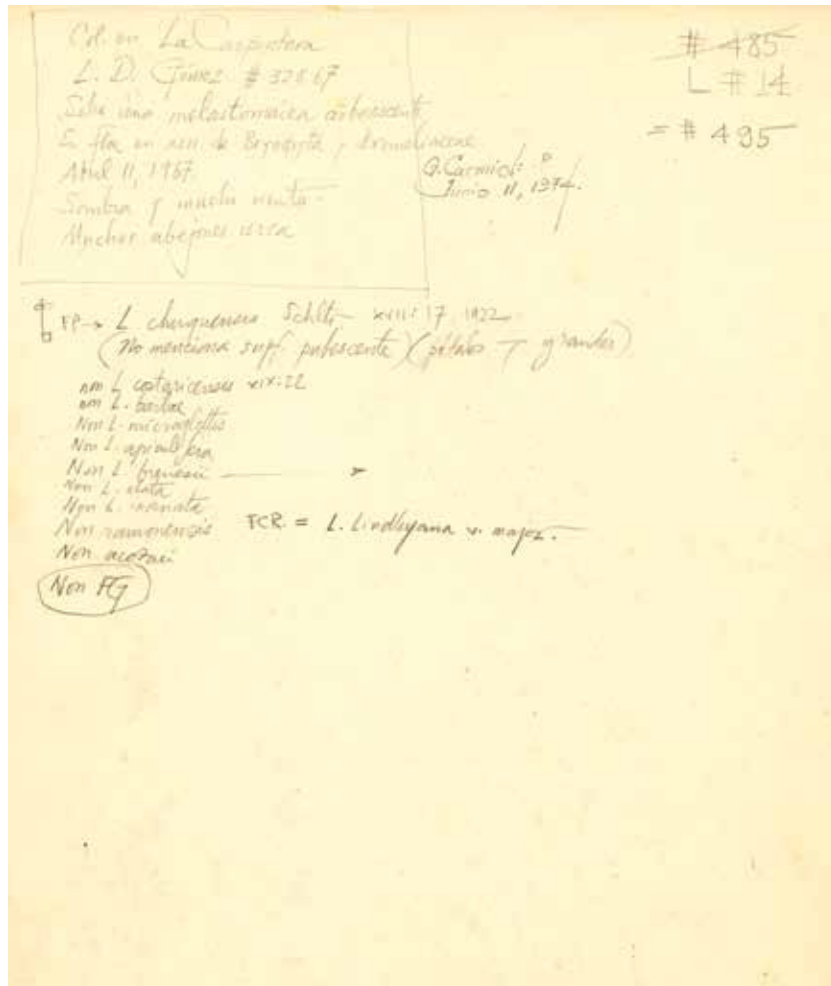


Lámina 357. *Lepanthes pubilabia*.

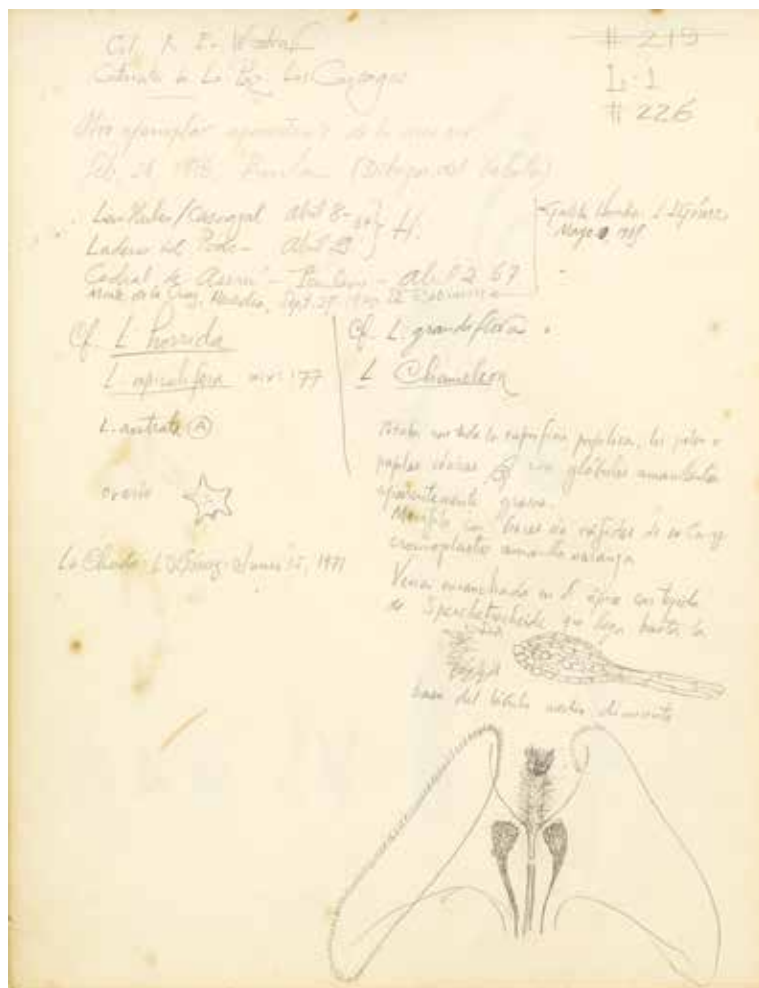


Lámina 363. *Lepanthes horrida*.